

# FinAlert palovaroittimet

**Malli:** FA9-WL, langaton palovaroitin  
Optinen toimintaperiaate

**HUOM! Kun paristo kiinnitetään paikoilleen palovaroitin antaa lyhyen hälytyssään.**

## TÄRKEÄÄ TIETOA PALOVAROITTIMESTASI

**Lue nämä ohjeet tarkasti ennen asennusta.**

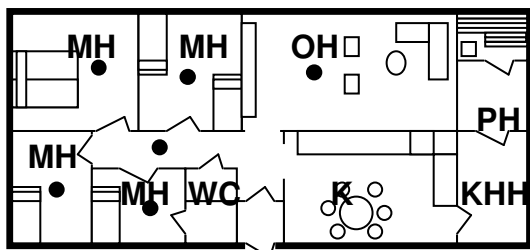
1. Palovaroitin ei toimi oikein, ellei paristo ole kiinnitetty kunnolla paikoilleen. Palovaroitin pitää testata aina paristonvaihdon yhteydessä sekä sen jälkeen viikoittain.
2. Asenna palovaroitin jokaiseen huoneeseen, kaikkiin kerroksiin sekä muihin kodin tiloihin, joista tulipalo voi alkaa (paitsi keittiöön ja pesutiloihin). Tämä auttaa kuulemaan hälytyksen ja ryhtymään ajoissa toimintaan.
3. Palovaroitin antaa lyhyen hälytyksen pariston asennuksen yhteydessä. Punainen LED merkkivalo vilahuttaa noin 45 sekunnin väliajoin osoittaen palovaroittimen saavan virtaa ja olevan toimintavalmiudessa
4. Palovaroitin reagoi savuun ja kytemisestä johtuviin palopartikkeleihin.
5. Palovaroitin ei reagoi lämpöön, liekkiin tai myrkyllisiin kaasuihin (häkä jne...)
6. Palovaroitin on sijoitettava ja huollettava ohjeiden mukaan säännöllisesti, jotta se toimisi luotettavasti.
7. Kun palovaroitin hälyttää on ryhdyttävä nopeasti toimenpiteisiin hälytyksen syyn selvittämiseksi.
8. 45 sekunnin väliajoin kuuluva lyhyt merkkiääni on varoitus heikkenevästä paristosta. Vaihda paristo mahdollisimman pian.
9. Palovaroittimen toimintaikä on korkeintaan 10 vuotta. Merkitse ostovuosi palovaroittimen pohjatarraan muistuttimeksi.
- 10.

## PALOVAROITTIMEN SIIJOITUS

Hyvä suojaustaso saavutetaan asentamalla palovaroitin kodin jokaiseen huoneeseen (paitsi keittiöön ja pesutiloihin). Jokaisessa asunnossa tulee olla yksi palovaroitin asuinkerrosta kohti. Seuraava ohje auttaa sijoittamaan palovaroittimet oikeisiin paikkoihin:

1. Asenna palovaroitin keskelle huonetta kattoon. Jos se ei ole mahdollista, asenna palovaroitin vähintään 50 cm etäisyydelle katon ja seinän rajasta kattoon, tai seinään 15 cm katosta. (kuva 2 'B' ja 'C')
2. Asenna palovaroitin huoneistossa jokaiseen huonetilaan, joka on jaettu esim. kaariaukolla. (kuva 1)
3. Harja- ja viistokattoisissa asunnoissa pitää varoitin asentaa vähintään 50 cm etäisyydelle katon korkeimmasta kohdasta. (kuva 2 'A')

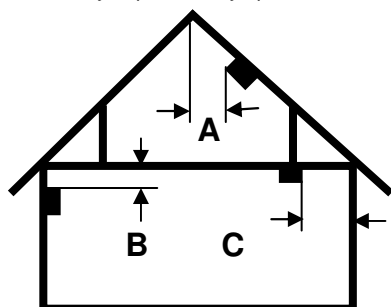
Palovaroitin asennetaan kattoon tai seinään jokaiseen makuuhuoneeseen sekä käytävään makuuhuoneiden ulkopuolelle. Jos käytävä on yli 12 metriä pitkä, asenna palovaroitin käytävän molempiin päihin.



Kuva 1

## Kaksi- tai useampikerroksinen asunto

1. Palovaroitin asennetaan kattoon tai seinään jokaiseen makuuhuoneeseen sekä käytävään makuuhuoneiden ulkopuolelle. Jos käytävä on yli 12 metriä pitkä, asenna palovaroitin käytävän molempiin päihin.
2. Asenna palovaroitin myös portaikon yläpäähän, kattoon.



Kuva 2

## VÄÄRÄ SIIJOITUS PALOVAROITTIMELLE

1. Älä sijoita palovaroittimia lämmitys- tai jäähdytysventtiilien tai raitisilmaventtiilien läheisyyteen. Savu ei ehkä pääse tällöin palovaroittimeen ja hälytys estyy.
2. Älä asenna palovaroitinta tiloihin, joissa lämpö voi laskea alle +4°C tai nousta yli +40°C.
3. Älä sijoita palovaroitinta märkiin tai kosteisiin tiloihin kuten pesu- ja kylpyhuoneisiin tai niiden välittömään läheisyyteen. Kosteus aiheuttaa virrehälytyksiä.
4. Älä asenna palovaroitinta keittiöön, jossa voi olla ruuanlaitosta johtuvia käryjä tai autotalliin, jossa pakokaasut voivat aiheuttaa virrehälytyksen.
5. Älä asenna palovaroitinta likaisiin tai pölyisiin tiloihin. Lika ja pöly voivat aiheuttaa virrehälytyksen tai tukkia palovaroittimen ja pilata sen käyttökelpottomaksi.
6. Katon ja seinän rajassa ilma on "seisovaa" ja estää savun pääsemisen palovaroittimeen. Muista kattoasennuksessa vähintään 50 cm etäisyys seinästä ja seinäasennuksessa 15 cm etäisyys katosta.
7. Älä sijoita palovaroitinta 1 m lähemmäksi loistevalaisimia.

## PALOVAROITTIMEN KOODIN ASETTAMINEN

1. Kaikissa samoissa tiloissa olevissa FA9-WL varoittimissa tulee olla sama koodi. Laitteen pohjassa on koodiasetuskytkin jossa tehdaskoodina on "1" mutta suosittelemme sen vaihtoa. Käännä kytkintä sopivalle valitsemallesi koodille ja varmista että kaikissa varoittimissa on sama koodi. Tämän jälkeen testaa järjestelmän toimivuus.  
**HUOM! Koska kyseessä on langaton palovaroitin, tulee aina varmistaa että kaikki järjestelmän palovaroittimet toimivat ennen asennusta ja sen jälkeen, koska langattomaan siirtoon vaikuttavat monet ympäristökijät, valmistaja ei voi taata toimintaa kaikissa olosuhteissa. siksi säännöllinen testaus on ehdottoman tärkeää**
2. On tiettyjä tilanteita joissa tarvitaan erityistoimintoja. Esim kerrostalon porraskäytävään halutaan hälytys mikäli jossain tyhjillään olevassa asunnossa palovaroitin hälyttää yli kolmen minuutin ajan. Tässä tapauksessa porraskäytävän palovaroittimeen asetetaan koodi "0" jolloin se "keskustelee" eri koodilla varustettujen palovaroittimien kanssa.

## ASENTAMINEN

1. Testaa palovaroitin ennen asennukseen ryhtymistä
2. Irrota kiinnitysjalusta palovaroittimesta kääntämällä sitä vastapäivään.
3. Aseta kiinnitysjalusta, sileä puoli kattoa tai seinää vasten, ja merkitse kynällä jalustan kiinnityskohdat.
4. Kiinnitä jalusta, sileä puoli kiinnitysruuista vasten, ruuveilla. Koviin materiaaleihin kiinnitettäessä käytä mukana tulevia muovitulppia apuna.
5. Kiinnitä paristo painamalla "neppari kiinnike" tukevasti kiinni paristoon ja aseta paristo omalle paikalleen palovaroittimeen.
6. Aseta palovaroitin kiinnitysruuista vasten ja käännä myötäpäivään. Palovaroitin on paikallaan kun tunnet sen lukittuvan kiinnitysruusta.
7. Asennus on valmis.

## PALOVAROITTIMEN TESTAUS

FA9-WL voidaan testata kahdella eri tavalla. Jokainen yksittäinen palovaroitin voidaan testata painamalla lyhyen aikaa testipainiketta. Tällöin tämä yksittäinen palovaroitin antaa hälytyssään ja testaa palovaroittimen toiminnat. Se menee myös vaimennustilaan (kts. vaimennuskytkin) ja ilmoittaa sen kahdella piippauksella. Mikäli kaikki järjestelmän palovaroittimet halutaan testata samanaikaisesti, testinappia pitää painaa yli kolme sekuntia. Laite ei mene vaimennustilaan tässä testauksessa. LED-merkkivalo palaa yhtäjaksoisesti 30 sekuntia osoittaen että langaton yhteys toimii. Jonkin ajan kuluttua järjestelmän muut palovaroittimet hälyttävät eri äänellä 25-40 sekuntia. Mikäli testi halutaan toistaa, testien välin tulee olla 1 minuutti.

## KUN PALOVAROITIN HÄLYTTÄÄ

FA9-WL palovaroitin on kaksi erilaista hälytysääntä. Hälytyksen käynnistävänä varoitin ja järjestelmän muissa varoittimissa on erilainen hälytysääni. On kaksi tapaa katkaista hälytys: kun painetaan hälytyksen käynnistäneen palovaroitimen testinappia, hälytysääni siinä loppuu välittömästi ja muista järjestelmän palovaroitimista 25-40 sekunnin kuluessa. Mikäli painetaan jonkin järjestelmän muiden palovaroitimien testinappia, vain sen hälytysääni lakkaa ja muut jatkavat hälytystä siihen asti kun hälytyksen käynnistänyt palovaroitin havaitsee savua tai sen testinappia painetaan.

## VAIMENNUSKYTKIN ( rajoitettu herkkyys )

Esim. ruuanlaiton yhteydessä syntyvät käryt voivat aiheuttaa virrehälytyksen. Kun FA9-WL testipainiketta painetaan lyhyen aikaa se siirtyy "rajoitettuun herkkyys" tilaan 10 minuutin ajaksi. Merkinä siitä varoitin antaa 2 lyhyttä nopeaa piippausta ja LED-merkkivalo vilahtaa kahdesti 8 sekunnin välein.

Painamalla uudelleen testipainiketta "rajoitettu herkkyys" tilassa, palaa laite välittömästi normaaliin tilaan.

## PALOVAROITTIMEN YLLÄPITO

FinAlert palovaroitimet on suunniteltu ja valmistettu mahdollisimman huoltovapaaksi. Ohessa muutama helppo toimenpide joka tulisi tehdä viikoittaisen toimintatarkastuksen lisäksi.

Imuroi palovaroitin päältä kevyesti n.6 kk välein käyttäen imurissa pehmeää harjaa. Testaa palovaroitin puhdistuksen jälkeen. Jos palovaroitin ei toimi kunnolla ja olet tarkistanut pariston ja sen kiinnityksen, pitää palovaroitin vaihtaa välittömästi. Älä yritä avata palovaroitinta, takuu raukeaa mikäli varoitinta on yritetty avata.

## PARISTO

Palovaroitin tulisi käyttää hyvälaatuista 9 voltin normaalia, alkaali- tai litiumparistoa.

Kun pariston vaihto lähestyy, antaa se noin 1 minuutin välein 30 vuorokauden ajan lyhyitä piippauksia. Laite on tämän ajanjakson täysin toimintakunnossa. Joka kerran kun paristo vaihdetaan, palovaroitin testaa itsensä. Kun se on suoritettu, se antaa yhden pitkän piippauksen. Lisäturvallisuutta antaa se että palovaroitin testaa itsensä 24 tunnin välein.

Kun palovaroitimen testikammio tulee likaiseksi ja palovaroitin pitäisi puhdistaa, antaa se 4 lyhyttä piippausta. Mikäli palovaroitin on tekninen vika tai häiriö toiminnassa, antaa se 2 tai 3 lyhyttä piippausta. Tekninen vika saattaa johtua liasta tai olosuhteista. Puhdistaminen tai laitteen uudelleensijoitus saattaa ratkaista ongelman, mutta mikäli ei, toiminta laite korjattavaksi ohjeiden mukaisesti. Huomio piippauksista, että vaimennuskytkimen toiminta aiheuttaa 2 lyhyttä piippausta, katso "vaimennuskytkin"

## PALOVAROITTIMEN RAJOITUKSET:

1. Palovaroitin on suunniteltu antamaan mahdollisimman aikainen varoitus tulipalosta. Sillä on kuitenkin omat rajoituksensa.
2. Palovaroitin ei toimi ilman virtaa. Se tarvitsee hyväkuntoisen pariston, joka on oikeantyyppinen. Palovaroitin ei toimi mikäli paristo on poissa, tyhjä tai väärin asennettu.
3. Palovaroitin ei anna hälytystä jos savu ei pääse siihen esteettömästi. Jos tulipalo alkaa seinä/kattorakenteiden sisäältä tai suljetulta alueelta, ei palovaroitin ehkä tunnista savua ja anna hälytystä.
4. Jos palovaroitin on alueella jossa on voimakas taustamelu, tai se on suljettujen ovien takana kaukana nukkujista saattaa hälytysäänen kuuluminen estyä. Siksi palovaroitin pitäisi olla kaikissa makuuhuoneissa ja niiden ulkopuolella. Kuulovammaiset henkilöt on huomioitava heille sopivin varoituslaittein, koska palovaroitimen ääni ei ehkä tavoita heitä.
5. Palovaroitimen toimintaikä on enintään 10 vuotta. Vanhentuneen palovaroitimen voi heittää pois talousjätteen mukana.

## TAKUU:

FinAlert palovaroitimilla on 5 vuoden takuu ostopäivästä lukien. Takuun voimassaolo edellyttää, että se on normaalkäytössä ja sitä ylläpidetään annettujen ohjeiden mukaisesti (paristo ei sisälly takuuseen). Takuu ei korvaa välillisiä vahinkoja, virheellistä asennusta ja palovaroitimeen itse tehtyjä muutoksia. Mikäli aiheita takuupalautukseen ilmenee tulisi toimia seuraavasti:

1. Ota yhteyttä palovaroitimen myyneeseen liikkeeseen ja sovi mahdollisesta palautusosoitteesta.

2. Palaute palovaroitin postitse rahti maksettuna ja ostotositte tai todiste pakkauksen mukana. Liitä mukaan lyhyt kuvaus mahdollisesta viasta.

**VAROITUS! Älä yritä itse korjata palovaroitinta avaamalla sitä. Mikäli näin tehdään palovaroitimen takuu raukeaa välittömästi.**

## TEE SUUNNITELMA:

1. Tee pohjapiirros huoneistosta ja merkitse vaihtoehtoiset poistumisreitit eri huoneista ja tiloista.
2. Käy suunnitelma läpi perheesi kanssa säännöllisesti.
3. Hanki riittävä määrä alkusammutuskalustoa esim. käsiammutin ja sammutuspeite ja opettele käyttämään niitä yhdessä perheesi kanssa.
4. Selvitä lähin puhelin kodin ulkopuolelta, josta voidaan tehdä hälytys.  
**HÄLYTYSNUMERO on 112**
5. Sopikaa yhteinen kokoontumispaikka, jonne kaikki tulevat vahinkopaikalta.

## ENTÄ JOS TULIPALO SYTTYY?

1. Pysy rauhallisena, pelastuminen voi olla kiinni sen muistamisesta miten on varauduttu mahdolliseen tulipaloon.
2. Huolehdi siitä, että kaikki asunnossa olijat pelastetaan
3. Poistukaa kodista ennalta sovittujen poistumisreittien kautta. Muista, että savuinen tila on pilkkopimeä.
4. Älä käytä hissiä
5. Älä avaa mitään ovia ennen kuin tarkistat onko ovi kuuma. Jos se on, **ÄLÄ AVAA**. Etsi vaihtoehtoinen poistumisreitti.
6. Älä avaa muita ovia tai ikkunoita kun vain ne joita käytetään poistumisreitteinä.
7. Pysy lähellä lattiaa. Ryömi eteenpäin, sillä savu ja palokaasut nousevat ylöspäin.
8. Hengitä lyhyesti ja käytä kosteaa kangasta suun ja nenän edessä.
9. Hälytä palokunta lähimmästä puhelimesta kotisi ulkopuolelta.  
**HÄLYTYSNUMERO ON 112.** Anna rauhallisesti tarkat tiedot kuten nimesi, osoitteesi ja kuvaus tapahtumasta ja toimi hälytyskeskuksen antamien ohjeiden mukaisesti. Muista pysyä rauhallisena.
10. Mene ennalta suunniteltuun kokoontumispaikkaan muiden perheenjäsenten luokse.
11. Älä palaa takaisin palavaan asuntoon tai rakennukseen. Toimi paloviranomaisten ohjeiden mukaisesti.
12. Lisää ohjeita saat paikkakuntasi paloviranomaisilta.

Maahantuoja:

## Fin-Alert Electronics Oy

Kylvöpolku 6, 00680 HELSINKI

puh. 010 8328 200

fax. 010 8328 209

Sähköposti: security@finalert.fi

Internet: www.finalert.fi

Mikäli haluat tietoa muista FinAlert turvatuotteista; sammutuspeitteet, käsiammuttimet jne.. tai laajemmista turvajärjestelmistä kuten murto, kameravalvonta, porttipuhelin- ja turvavalvostusjärjestelmät Kysy lisätietoja yllä olevista numeroista tai tutustu yrityksen internet sivuihin